

鎌倉投信 結びだより

2013年12月4日発行
第45号



いい会社をふやしましょう！
投資先のいい会社紹介 第32回
株式会社エー・ピーカンパニー

創業2001年、塚田農場などの居酒屋チェーンを中心とした飲食店および食品販売店の経営。売上(連結)は約157億円(2014年3月予想)、社員数は495名(2013年3月現在)、東証一部上場。本社は東京都(写真は、左から2番目が米山社長、左から3番目が大久保常務)。

「生産者や社員が主役」と言わんばかりのホームページ 六次産業化をしながら人財育成を行う いい会社

鎌倉投信「結び2011」
投資先のいい会社、
「株式会社エー・ピーカンパニー」
を紹介します。

【特徴一 共生】

● 第一次産業の六次産業化
エー・ピーカンパニーは、「塚田農場」や「四十八漁場」などの居酒屋の経営を行っています。それだけではなく、直営の養鶏場や漁業など直接、第一次産業にも携わっています。エー・ピーカンパニーにとっては、居酒屋はあくまでも出口戦略。生産者と消費者が直接繋がって、お互いがメリットを享受できる場づくりを行っています。実際、漁師さんを直接、居酒屋に招いて、消費者の笑顔を見てもらえば、やる気も俄然違います。

【特徴二人】

● 人財育成力

エー・ピーカンパニーの社員は、宮崎日南の自社養鶏場に行つて、地頭鶏の飼育や下処理などを見学します。鶏を絞めて血抜きする光景を目の当たりにし、命の大切さを痛感することになります。美味しさやコストパフォーマンスだけでなく、生産者の想いも共有し、それを伝えることが出来る人財を育てています。また、生産者とのコミュニケーションも定期的に行われており、「AP万博」といわれて毎年開かれています。生産者とのつながりが、社員から消費者へのメッセージ力を高めています。エー・ピーカンパニーの経営理念は、「食のあるべき姿を追求する」です。

エー・ピーカンパニーでは、アルバイト社員にも理念教育を徹底しています。アルバイト社員のレベルの高さは、他の企業でも評判となつているぐらいです。人財育成は常務の大久保さんが一手に引き受けています。役者がそろつてますね。

● 権限委譲

売上単価の1割の金額を、何とアルバイト社員がおもてなしできる、徹底した権限委譲。アルバイト社員にここまで権限を与えることができるのが、エー・ピーカンパニーの凄さ。ここから、感動サービスが生まれます。アルバイト社員のモチベーションを高め、創意工夫が次の新たな「おもてなし」を創造しています。

鎌倉投信の視点

鎌倉投信が着目したのは、テーマ「人」。流行り廃りが激しい外食で百年続く会社のイメージは、正直ありませんでした。エー・ピーカンパニーは百年続く会社になつてほしいと思えた会社でした。米山社長が主導する六次産業化、大久保常務が導くアルバイトを含めた人財育成。若き経営者たちがどう成長するのか今後楽しみみです！
店舗数も全国に百店舗以上ありますので、ぜひ足を運んでみてくださいね！

Pickup



今月の人
株式会社エー・ピーカンパニー
米山 久 社長
第一次産業の六次産業化を実践する経営者

古民家物語

～雪ノ下の古民家で徒然なるままに～

今年が秋がシヨートカットされて、いきなり冬へと切り替わったようです。

早くも冬將軍が到来した昨今、鎌倉にはようやく紅葉のシーズンがやって来ました。鎌倉投信の庭では楓(カエデ)と榿(ハゼ)が紅葉し、大きな栂(イロハモミジ)も陽当たりの良い場所から徐々に赤い範囲を広げています。裏山をみてみると、山の中腹に生えた椿が真っ赤な花をつけ始め、周りの落葉樹の紅葉と常緑樹の緑のコントラストに真紅が加わった様子が見事です。

冷え込む日が増え、手足がかじかむことも多くなってきましたが、晴れた日は日向にいますとポカポカしてとても気持ち良く、暖房も要らないぐらいです。やっぱり太陽の恵みはありがたいと思いつつ、太陽のことを少し調べてみました。

太陽は地球から一億五千万km離れていて、直径一四〇万kmと地球の約一一〇倍の大きさです。地球と太陽との距離を、鎌倉投信から東京スカイツリーまでの直線距離48.69kmに縮尺してみると、太陽の大きさはちょうどスカイツリー展望回廊の高さ四五〇mを直径とした球になります。一方、地球は四一メートルになるので小型自動車ぐらいの大きさということでしょうか。ちなみに身長一七二cmの

私は、五五〇メートルとナノの世界になってしまいました。地球が一時あたりに受けている太陽エネルギーは、人類が消費している一年間分のエネルギーに相当するそうで、ナノの私でも感じられる凄いいパワーです。

さて、建長寺の裏にある『天園ハイキングコース』から東京スカイツリーが見えるそうです。鎌倉の紅葉の名所「獅子舞」もあるコースですので、もし紅葉狩りに来られた時には、ついでに東京スカイツリーも探してみてください。計算上は太陽と同じ大きさになるはずですが、足下を探してもナノの私はいませんけれど…。



今年はいロハモミジが綺麗に色付いてきました。

FAN-AND WITH

～受益者の方からの質問にお答えします～

Q

2014年1月からの税率の変更について教えてください。

A

『結い2101』から生じる利益に対しては、税金が発生します。2013年12月末日までは軽減税率が適用されますが、2014年1月から本則税率が適用されます。つまり、2013年末までは利益に対して10.147%が課税されますが、2014年1からはその税率が20.315%に引き上げられます。

なお、軽減税率での解約を希望される場合、受渡日(解約代金が振込まれる日)が2013年内である必要があります。具体的に、12月24日15時までに、解約の手続きが完了している必要があります。

Q

税率が低い年内に解約をして、買い直しをした方が得ですか？

A

解約する時の基準価額と、再度購入する時点での基準価額は異なる可能性がありますので、損得は一概にはいえません。

15時までに解約請求を受け付けた場合、翌営業日の基準価額で解約され、受付日から起算して5営業日目に、ご指定の振込先口座へ振込まれます。また、購入は15時までに当社に着金している振込分が、翌営業日の基準価額で購入されます。このように売却から購入まで時間差が発生しますので、基準価額の変動によっては逆に税率の変更分以上の損失を生じる可能性もあります。

鎌倉ある記

江ノ電

えの でん

～古都鎌倉と湘南江の島を結ぶ情緒溢れる電車～

鎌倉観光に欠かせない江ノ電。明治三十五年の運行開始から百年もの間、観光客、地域の住民に愛され続けています。大仏で有名な高徳院も、紫陽花で有名な御霊神社もこの江ノ電沿線です。また、鎌倉高校前駅のホームからは夕陽が沈む江ノ島と海の絶景を鑑賞できます。

今年五月から来年三月まで、使用済み一日乗車券と台湾の平溪線(台北)の一日周遊券を交換できる相互交流を実施中です。鎌倉観光した後、美味しいものがたくさんある台湾へ、江ノ電の一日乗車券を持って行って見ませんか。詳しくは江ノ電のホームページをご覧ください。



江ノ島の先は藤沢まで走ります。

「結い2101」投資先いい会社のいいモノ

～ 池内タオルのコットンヌーボー ～

池内タオルが展開するブランドの一つに、「コットンヌーボー」というブランドがあります。製品の素材としてオーガニックコットンという、3年以上無農薬の農園で作られたコットンを使用しているタオルです。より自然に近い素材を使っているため毎年その品質が一定とはならないというデメリットがありますが、そのデメリットを品質の個性と考え、毎年、ワインのようにコットンの違いを楽しもう、そういう考えでできた商品です。

大切な方への贈り物にとても人気があります。



タオル製縫に必要な電力すべてを風力発電でまかなうといった環境意識の高い池内タオル。環境面に対する配慮だけでなく「赤ちゃんが口に入れても安全なタオル」という高い安全性にも強いこだわりを持っています。

池内タオル：ホームページ
<http://www.ikeuchitowel.com/>

今月のShine(社員)

加藤さん

今月は業務部の加藤さんをご紹介します。

日常業務では「結い2101」の基準価額の算出などの投信計理を含めたファンド管理業務を担当しています。

書道の腕前は相当なもので資料請求書類の宛名書きも加藤さんが毛筆で書いています。よくお客様から「あの字は素晴らしい」とお褒めの言葉もいただきます。

今年の受益者総会ではプロジェクトリーダーとして活躍し、受益者総会を成功に導いてくれました。

また、社員全員の誕生日を覚えており、その人に合ったプレゼントやケーキのデコレーションを考えてくれます。仕事だけではなく社内を盛り上げてくれる本当に頼れる存在です。

鎌倉投信

書道で師範の腕前です

早いものでこの十一月五日に設立から丸五年を迎えました。二〇一〇年三月の設定時、受益者数凡そ三〇〇名、純資産総額三億円程度だった「結い2101」は、二〇一三年十一月末現在、受益者数約六五〇〇名、純資産総額約六十五億円まで増加しました。これも、お客様をはじめ、取引先、株主等、多くの方々のご支援のお陰です。本当にありがとうございます。

鎌倉投信はまだまだ小さな存在であることに変わりはありません。しかし、このところ鎌倉投信が目指してきた「顔が見える信頼に根差した金融」、「いい会社を応援し、より善い社会を創る」投資の在り方が、少しずつ形になってきたことを実感しています。

一例ですが、先日「結い2101」の投資先のうち、数少ない大企業の社長さんと面談させて頂きました。「結い2101」は同社の株式時価総額に対して、僅か0.01%しか保有していませんが、面談の際に次のような言葉をかけて頂きました。「当社の、経営理念や想い、本当に大切にしていることを良く分かって下さって本当にありがとうございます。・・・鎌倉投信は、私たちにとって特別な存在です」

と。この言葉を聞いて心が震えました。上場企業、とりわけ時価総額が大きい大企業からすると鎌倉投信が株式を保有しようがしまいが関係ないというのが市場の論理です。しかし、この時「信こそが貨幣」、「利よりも先に心がなくては、信頼は絶対に築けない。損得よりも先に信義がなくては、絶対に信頼を築けない」と、改めて確信したのです。

人と人、企業と企業の信頼の深さ、そこから新たに生み出される連鎖的な価値創造の拡がりこそが本来の金融のバレンジであり、その善の拡がり、無理がないので無限大です。そして、その善の拡がりを生み出す「ともしび」が、本来の「投資(灯資)」だと思っております。

先日、鎌倉投資の庭先に一本のハナミズキが植えられました。社員の皆さんから五周年記念にと贈って頂いたお祝いでした。次なる二一〇一年に向けて、「結い2101」をこのハナミズキと共に立派に成長させていきます。これから、志を曲げず、歩みを止めず、全力を尽くしていきますので、どうかご支援の程、よろしくお願ひします。

鎌田 恭幸

My Culture

鎌倉投信のスタッフが影響を受けた一冊をご紹介します

この本は倉本聰のシナリオ本で、父と息子の絆の再生を描かれた物語です。

商社のニューヨーク支店長を務める父、そして東京で暮らす妻と息子。息子ははじめから助けてくれた友人が頭を務める暴走族に入ってしまう。その友人の死がきっかけで暴走族から足を洗ったが、追悼のため左腕に刺青を入れてしまいました。息子の運転する車の中で、妻がその刺青のことを問い詰めた際に起こってしまった交通事故で妻は死んでしまう。最愛の妻を亡くした父は息子を拒絶し、会社を辞め妻の故郷富良野で喫茶店を開きます。そこで知り合った人々とゆったりと流れるときの中で息子に会いたい気持ちがだんだん募ってくるのです。一方、富良野近く的美瑛で陶芸の修業を始めた息子もまた、父に許してほしいと強く願っています。大自然に囲まれ静かに流れるとき、そしてあたたかい人たちとの触れ合いの中で少しずつ解きほぐされてゆく父の心。そして母を殺してしまったという重い十字架を背負いながら、父への贖罪の想いを込めて陶芸に打ち込む息子のひたむきさが自分の心を解きほぐしてくれるような本です。何度読んでも必ず同じ個所で涙します。そして、その涙が疲れを洗い流してくれる...そんな透明感溢れる本です。(加藤)



「結い 2101」運用報告

鎌倉投信が定義する「投資の果実」は、「資産形成×社会形成×豊かなこころの形成」です。こころの形成については個人によって異なるため、この運用報告では、投資の果実としての「資産形成」と「社会形成」について報告していきます。

【資産形成】

11月の日本株式市場は、米国株式の上昇と円安を好感し、TOPIXなどの株価指数は大きく上昇しました。「結い 2101」で保有しているいい会社の株価も堅調に推移したものの、大きくは上昇せず、「結い 2101」の基準価額は10月末と比較して76円上昇にとどまり、13,862円となりました。

投資行動では、先月に引き続き「カゴメ」さんなどを重点的に投資した結果、株式組み入れ比率は10月末より若干上昇し、約54%となりました。

また、債券に関しては、現状を維持し、組み入れ比率は10月末からほぼ変わらず約4%となりました。

11月は「雪国まいたけ」を投資対象から外し、新たな投資先を1社追加したことから、組み入れ会社数は、44社と変更ありませんでした（現在、投資比率が開示基準に達していない会社が1社あります）。

【社会形成】

10月に投資先のヤマトHDにおいて「クール宅急便で決められた温度管理の手順を守っていなかった営業所がある」と発表されましたが、先日、改善策が発表されました。鎌倉投信としては、11月中旬にヤマトHDを直接訪問させて頂く機会があり、「今回の件は残念

である」旨を伝えました。また、ヤマトHDの木川社長から直接お手紙も頂戴しました。投資判断としては、投資を継続し、これからの改善状況を見守っていく方針です。これからも、いい会社を目指して頂けるように応援していきたいと思えます。

【運用概況(2013年11月30日現在)】

基準価額※	13,862円
純資産総額※:	6,479,135,047円
顧客数:	6,605人
(うち「定期定額購入」を選択されている顧客数4,322人)	
「結い2101」組み入れ会社数:	44社
株式組み入れ比率:	54.1%
債券組み入れ比率:	4.1%

(※用語解説)

基準 価 額: 投資信託の計算日の純資産総額を総口数で除したもので、1万口当たりの時価(評価額)で表示します。基準価額は、組み入れ有価証券等の価格の上下動によって変動します。

純資産総額: 投資信託の信託財産を時価で評価した資産総額から負債総額を控除した金額のことで、この純資産総額は主に、①皆様の設定解約と②組み入れ会社の株価の上下動によって変動します。

■ 運用コラム : 第44回 ■ 【リスク】

今回は、投資におけるリスクについてお話しします。

【リスクとは何か】

世の中にはたくさんのリスクが存在し、皆さんはそれをコントロールしながら毎日生活をされています。普段はあまり意識されていないかも知れませんが、事故や災害などもリスクとして存在しています。

投資におけるリスクはどんなリスクがあるのでしょうか？投資の世界では、価格変動リスクや倒産リスクなどがよく使われます。

【倒産リスク】

リーマンショック時には何に投資しているか分からないが、格付けが高いからという理由で投資を行い、結果として倒産リスクが顕在化しました。まず、投資においては何に投資しているかが重要です。「結い 2101」では、何に投資しているかを「見える化」するために、全ての投資先をホームページ上に開示するようにしています。また、一つの会社に集中投資をしないように、投資先の保有比率を同一にするように日々売買しています。いい会社であっても倒産するリスクはゼロとはいえません。情報収集は行っていますが、インサイダーではないので確実に倒産する会社を見抜くことは出来ません。そのためにも分散投資が重要になります。

【価格変動リスク】

次に価格変動リスクはどうでしょうか？理論的には、価格変動のリスクはそれを取った分だけリターンが大きくなると考えられています。東京の株式市場の価格変動リスクはだいたい20%程度。リターンはマーケットの期待によって大きく変わってしまいますが、価格変動リスクはリーマンショック時などの一部の例外を除けば、安定的に管理をすることが運用者としての腕の見せ所でもあります。現在の「結い 2101」の価格変動リスクは実績で9%台。運用開始以前からお伝えしている価格変動リスクを10%以内にするという運用方針で、これからも安心をお届けしながら、いい会社を応援する運用を実践していきますので、ご支援をよろしくお願致します！

新井 和宏(取締役 資産運用部長)

企業年金・公的年金を中心とした、株式、為替、資産配分等、運用業務のエキスパート。日系信託銀行、外資系運用会社を経て、鎌倉投信(株)を創業。「結い 2101」の運用責任者として、日本株式の調査研究・運用手法の開発を実施。(個人が保有する株式・投資信託等投資商品のうち、「結い 2101」が占める割合は100%、但し鎌倉投信(株)の株式を除く)



<資産運用に関する注意事項>

本紙は、鎌倉投信によって作成された投資家向けの情報提供資料です。投資家向けの投資信託販売用資料ではありません。投資信託のお申し込みに際しては、以下の点をご理解いただき、投資の判断は、お客様自身の責任においてなさいますようお願い申し上げます。

- ・投資信託は預金または保険契約ではないため、預金保険および保険契約者保護機構の保護対象にはなりません。また、「結い2101」は、投資者保護基金の対象でもありません。
- ・投資信託は金融機関の預貯金と異なり、元本および利息の保証はありません。
- ・記載の情報は、市場の環境やその他の状況によって予告なく変更することがあります。また、いずれも将来の傾向、数値等を保証もしくは示唆するものではありません。
- ・記載の内容は、将来の運用結果等を保証もしくは示唆するものではありません。また本資料は、鎌倉投信が信用するに足ると判断した情報・データに基づき作成されていますが、その正確性、完全性を保証するものではありません。
- ・本資料の使用権は、鎌倉投信に帰属します。
- ・「結い 2101」の投資信託説明書(交付目論見書)については、鎌倉投信までお問い合わせください。
- ・「結い 2101」のご購入の際は、投資信託説明書(交付目論見書)、契約締結前交付書面および金融商品の販売等に関する法律に基づく重要事項の説明等の重要事項説明書をあらかじめ、または同時にお渡し致しますので、必ずお受け取りの上、内容をよくお読みください。

<苦情処理措置および紛争解決措置の内容>

当社は、加入協会から苦情の解決および紛争の解決のあっせん等の委託を受けた特定非営利活動法人 証券・金融商品あっせん相談センター(連絡先:0120-64-5005)を利用することにより金融商品取引業者等業務関連の苦情および紛争の解決を図ります。

鎌倉投信株式会社:金融商品取引業者 登録番号 関東財務局長(金商)第2293号

加入協会:一般社団法人 投資信託協会

鎌倉投信株式会社 鎌倉倶楽部 〒248-0005 神奈川県鎌倉市雪ノ下四丁目5-9 TEL 050-3536-3300 (代表) FAX 050-3536-3301

© Kamakura Investment Management Co.,Ltd.

運用方針

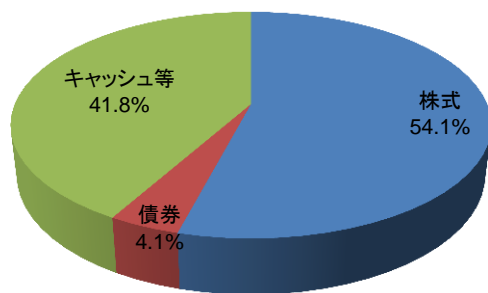
【基準日:2013年11月末日】

「結い 2101」は、投資家の長期的な資産形成と社会の持続的発展に貢献するために、信託財産の長期的な成長を図ることを目的として、国内を中心に、社会との調和の上に発展する次のような企業の株式に投資することにより運用を行うことを基本とします。

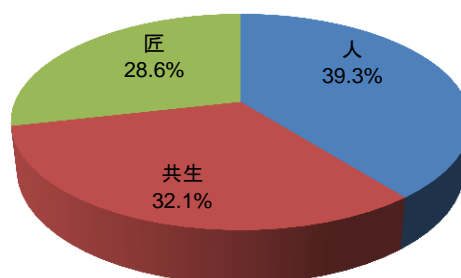
- ① これからの日本に必要なとされる企業
- ② 顧客・消費者、社員とその家族、取引先、地域、自然・環境、株主等を大切にし、持続的で豊かな社会を醸成できる企業
- ③ 「人」：人財を活かせる企業
- ④ 「共生」：循環型社会を創る企業
- ⑤ 「匠」：日本の匠な技術・優れた企業文化を持ち、また感動的なサービスを提供する企業

ポートフォリオの状況

資産構成比



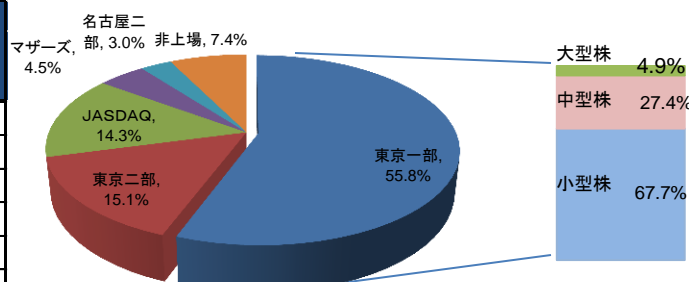
テーマ別構成比



投資先企業上位10社

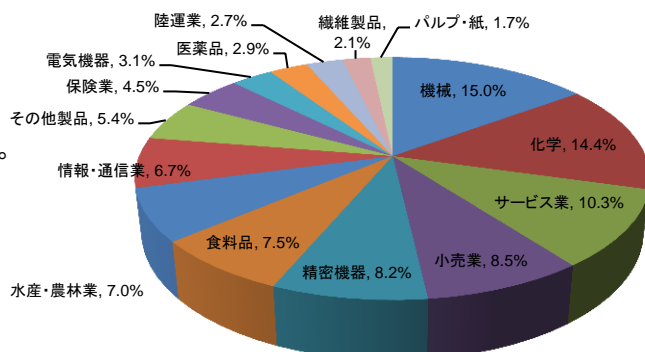
コード	会社名	構成比		市場	業種	テーマ
		有価証券 残高比	純資産 総額比			
6999	KOA	3.1%	1.8%	東京一部	電気機器	共生
6279	瑞光	3.0%	1.7%	東京二部	機械	匠
7931	未来工業	3.0%	1.7%	名古屋二部	化学	人
4540	ツムラ	2.9%	1.7%	東京一部	医薬品	人
3794	エヌ・デーソフトウェア	2.9%	1.7%	東京二部	情報・通信業	共生
2540	養命酒製造	2.9%	1.7%	東京一部	食料品	共生
7716	ナカニシ	2.8%	1.6%	JASDAQ	精密機器	匠
6278	ユニオンツール	2.8%	1.6%	東京一部	機械	匠
7839	SHOEI	2.8%	1.6%	東京二部	その他製品	人
9064	ヤマトホールディングス	2.7%	1.6%	東京一部	陸運業	人

市場別構成比



・東証と大証の統合を受けて、表示方法を変更しました。
 ・時価総額5,000億円以上の銘柄を大型株、時価総額1,000億円以上の銘柄を中型株、時価総額が1,000億円未満の銘柄を小型株としています。

業種別構成比



新規で投資した会社

(2013年11月)

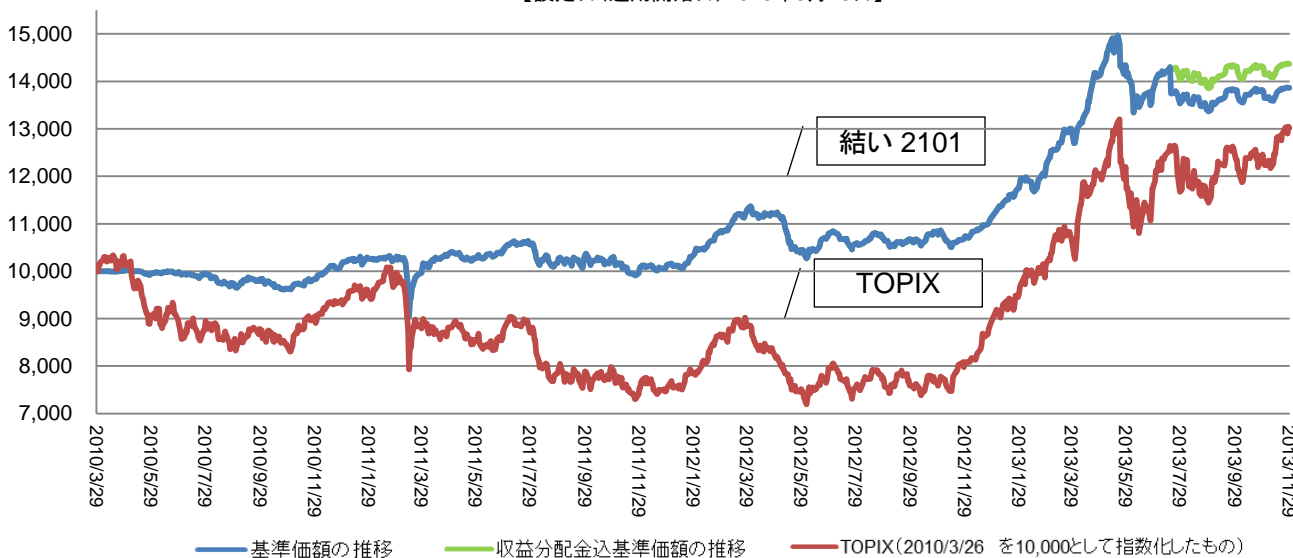
当月は、開示可能な組み入れ比率に達した投資先はありません。

【基準日:2013年11月末日】

運用パフォーマンス

【設定日(運用開始日)2010年3月29日】

単位:円

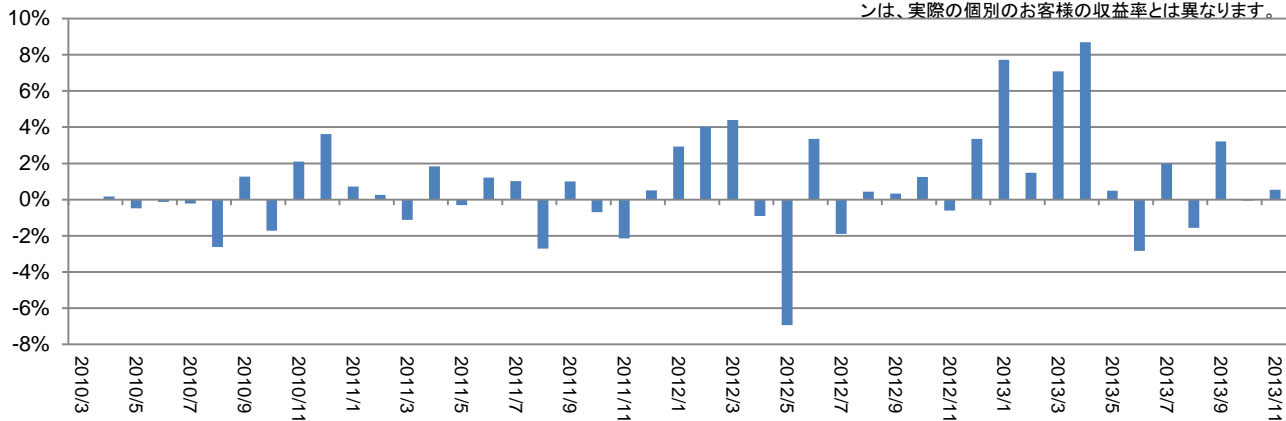


- ・「基準価額の推移」や「収益分配金込基準価額の推移」は、過去の実績を示したものであり、将来の成果を保証するものではありません。
- ・「収益分配金込基準価額」とは、収益分配金を非課税で再投資したものと計算した分配金込の基準価額に相当する値で、当社にて算出しています。
- ・「結い 2101」は、TOPIXなどをベンチマークとした運用は行っていませんが、国内株式市場との連動性を確認するため、参考としてTOPIX指数を掲載しています。
- ・設定来の実績リターン[年率換算]とは、設定日から基準日までの収益分配金込基準価額の騰落率を年率換算で表示したものです。
- ・設定来の実績リスクとは、設定日から基準日までの収益分配金込基準価額の日次騰落率の1標準偏差を年率換算で表示したものです。

設定来	[期間率]	[年率換算]
実績リターン	43.7%	10.5% (A)
実績リスク	—	9.2% (B)
リターン/リスク	—	1.1 (A) / (B)

・実績リターン・リスクは、支払済み収益分配金(税引前)を再投資した場合の分配金込の数値です。上記実績リターンは、実際の個別のお客様の収益率とは異なります。

月次リターン



<資産運用に関する注意事項>

本資料は、鎌倉投信によって作成された投資家向けの情報です。投資信託のお申し込みの際には、以下の点をご理解いただき、投資の判断は、お客様ご自身の責任においてなされますようお願い申し上げます。

- ・投資信託は預金または保険契約ではないため、預金保険および保険契約者保護機構の保護対象にはなりません。また、「結い2101」は、投資者保護基金の対象でもありません。
- ・投資信託は金融機関の預貯金と異なり、元本および利息の保証はありません。
- ・本資料に記載の情報は、市場の環境やその他の状況によって予告なく変更することがあります。また、いずれも将来の傾向、数値等を保証もしくは示唆するものではありません。
- ・本資料に記載の内容は、将来の運用結果等を保証もしくは示唆するものではありません。また本資料は、鎌倉投信が信用するに足ると判断した情報・データに基づき作成されていますが、その正確性、完全性を保証するものではありません。
- ・本資料の使用権は、鎌倉投信に帰属します。
- ・「結い 2101」のご購入の際は、投資信託説明書(交付目論見書)、契約締結前交付書面および金融商品の販売等に関する法律に基づく重要事項の説明等の重要事項説明書をあらかじめ、または同時にお渡しいたしますので、必ずお受け取りの上、内容をよくお読みください。
- ・「結い 2101」の投資信託説明書(交付目論見書)については、鎌倉投信までお問い合わせください。

<苦情処理措置および紛争解決措置の内容>

鎌倉投信は、加入協会から苦情の解決および紛争の解決のあっせん等の委託を受けた特定非営利活動法人 証券・金融商品あっせん相談センター(連絡先:0120-64-5005)を利用することにより、金融商品取引業等業務関連の苦情および紛争の解決を図ります。

鎌倉投信株式会社:金融商品取引業者 登録番号 関東財務局長(金商)第2293号

加入協会:一般社団法人 投資信託協会

鎌倉投信株式会社 鎌倉倶楽部 〒248-0005 神奈川県鎌倉市雪ノ下四丁目5-9 TEL 050-3536-3300 (代表) FAX 050-3536-3301

© Kamakura Investment Management Co.,Ltd.